

**mgr Magdalena Piotrowska**

**„WYBRANE ELEMENTY BEZPIECZEŃSTWA  
W PROJEKTOWANIU UNIWERSALNYM”**

Żyjemy w XXI wieku, którego pierwsze dwadzieścia lat upływa w cieniu ataków terrorystycznych, aktów nienawiści nasilających się w ciągu ostatnich kilku lat szczególnie w Europie. Tym samym wzrasta w ludziach poczucie lęku, strachu a co za tym idzie braku poczucia bezpieczeństwa. Nie od dzisiaj wiadomo, że jest to jedna z podstawowych potrzeb człowieka, która musi być zaspokojona, aby mógł on prawidłowo się rozwijać i egzystować.

W Polsce zaistniałe zmiany polityczne spowodowały, iż do naszego kraju nie dotarła fala migracyjna. Ubiegłoroczny szczyt NATO i Światowe Dni Młodzieży przebiegły bez incydentów zagrażających bezpieczeństwu uczestników tych wydarzeń. Stąd też, na chwilę obecną mamy możliwość czuć się w naszym kraju bezpiecznie. Stąd też nie posiadając doświadczeń związanych z zagrożeniem terrorystycznym nie odczuwamy w codziennym życiu potrzeby dostosowywania naszego otoczenia w taki sposób aby zapobiegać takim zjawiskom. Obiekty powstające na nowo, już na etapie projektowania nie zakładają zabezpieczeń związanych z chociażby wyżej wspomnianym atakiem terrorystycznym, którym najczęściej jest atak bombowy. Stąd też budowle nadal projektowane są głównie pod kątem funkcjonalności i estetyki.

Tak naprawdę, to czy obiekt jest zbudowany zgodnie z najnowszymi trendami architektonicznymi, że komponuje się z otoczeniem, posiada podjazdy i udogodnienia dla osób z

niepełnosprawnościami nie sprawia, że będziemy czuć się w nim bezpiecznie. Owszem zabezpieczenia antywłamaniowe, monitoring, systemy alarmowe dają nam poczucie bezpieczeństwa, ale wystarczy brak dopływu prądu i czujemy się bezbronni.

Jedną z podstawowych form zapobiegania i przeciwdziałania zaistnieniu zdarzeń przestępczych jest edukacja społeczeństwa już od najmłodszych lat. W Policji od lat funkcjonowała prewencja kryminalna, aktualnie określana mianem profilaktyki społecznej zaadresowanej do wszystkich grup wiekowych, mająca na celu modelowanie odpowiednich postaw i zachowań oraz kształtowanie bezpiecznych przestrzeni.

Policja z racji swoich zadań, wynikających przede wszystkim z Ustawy o Policji<sup>1</sup> zobowiązana jest do ochrony bezpieczeństwa ludzi oraz do utrzymywania bezpieczeństwa i porządku publicznego. Ponadto swoimi działaniami wpływa na zapobieganie popełnianiu przestępstw i wykroczeń oraz zjawisk kryminogennych. Z uwagi na znajomość sposobów działania sprawcy tzw. „modus operandi”, policjanci mają możliwość oceny stanu bezpieczeństwa danego miejsca i wyciągnięcia wniosków co do wpływu fizycznych czynników na zagrożenie przestępczością. Współpraca Policji ze środowiskiem architektów jest czymś oczywistym w takich krajach jak m.in. Holandia, Dania, Anglia. Dzięki temu możliwa jest ocena stanu bezpieczeństwa, pomoc przy projektowaniu nowych lub rewitalizacji już istniejących budynków i placów.

Patrząc na otaczającą nas rzeczywistość, jak również wykorzystując swoje prawie dwudziestoletnie doświadczenie policyjne, chciałabym przedstawić na kilku wybranych przykładach jak niewiele

---

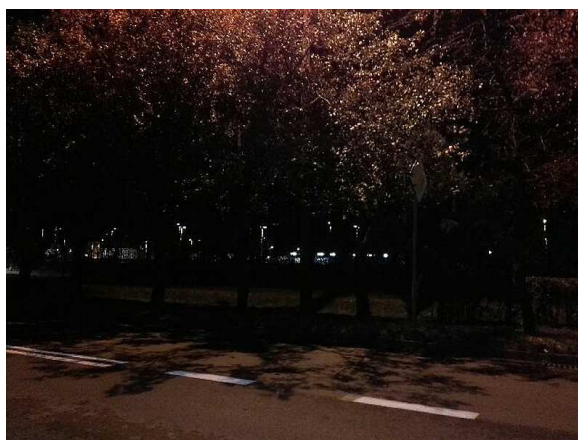
<sup>1</sup>Ustawa o Policji z 6 kwietnia 1990r. Dz.U. 1990 nr 30 poz.179

potrzeba aby przystosować przestrzeń wokół nas, na co zwracać uwagę przy projektowaniu, czy też rewitalizacji terenu, aby zminimalizować prawdopodobieństwo stania się ofiarą przestępstwa czy też nie dopuścić do aktów wandalizmu.

Codziennie pokonujemy określoną drogę z domu do szkoły, uczelni, pracy, na zakupy itp. i z powrotem. Często nie zastanawiamy się jak wygląda trasa, którą się przemieszczamy, do momentu kiedy np. nie usłyszymy w mediach, że w naszej okolicy doszło do napadu, kradzieży czy innego rodzaju zdarzeń przestępczych. Wówczas zaczynamy oceniać czy droga, którą chodzimy jest rzeczywiście bezpieczna. Ważne jest aby droga ta była przede wszystkim przejrzysta i oświetlona. To samo dotyczy samych budynków i miejsc, w których spędzamy czas. Poniżej kilka konkretnych przykładów uwzględniających elementy istotne dla bezpieczeństwa obywateli.

## OŚWIETLENIE

Poniżej zdjęcie oświetlenia chodnika, gdzie lampy umieszczone są zbyt wysoko a dodatkowo nie zadbany drzewostan zasłania dostęp światła.



zdj. nr 1, fot. źródło własne: M. Piotrowska (MP - skrót używany do pozostałych zdjęć)

Dla kontrastu fotografia nr 2 i 3, chodnika z odpowiednim oświetleniem, które szczególnie w porze wieczorowo- nocnej czy też w okresie zimowy jest szczególnie ważne dla zapewnienia poczucia bezpieczeństwa i komfortu osoby przemieszczającej się tą drogą.



zdj. nr 2, fot. MP

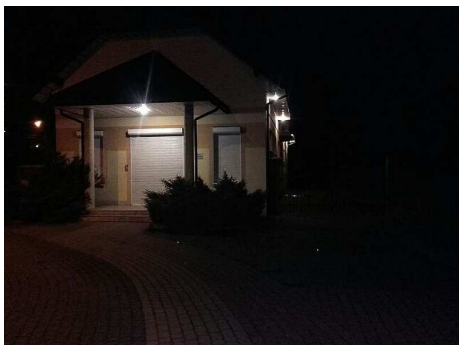


zdj. nr 3, fot. MP

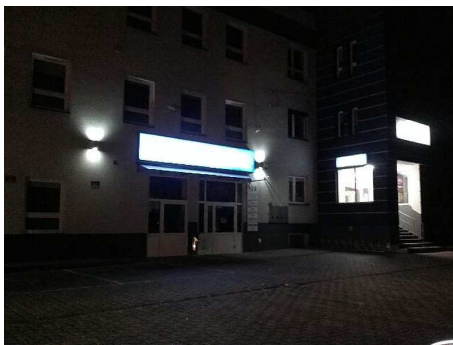
Równie ważna jak droga dojścia, jest także przestrzeń wokół samego budynku, jeśli jest on dobrze oświetlony, wówczas już z daleka możemy ocenić czy miejsce to jest bezpieczne.



zdj. nr 4, fot. M.P.

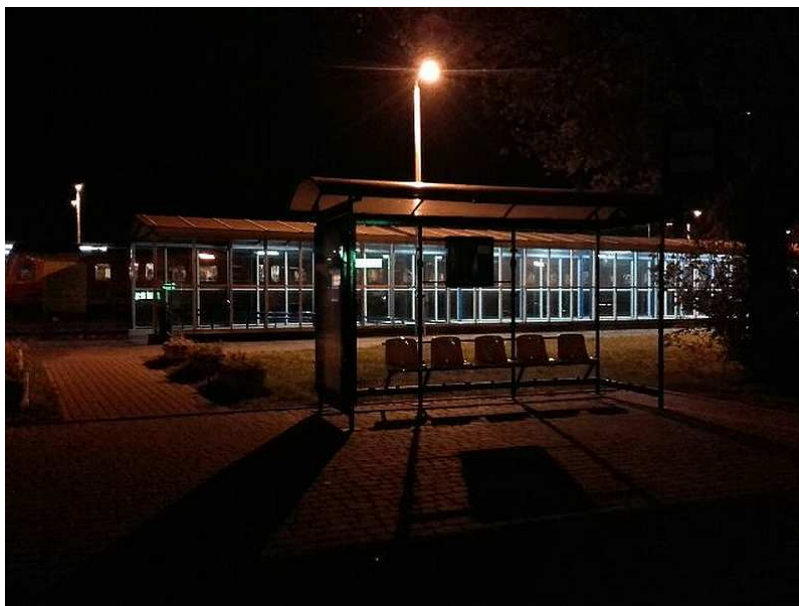


zdj. nr 5, fot. MP



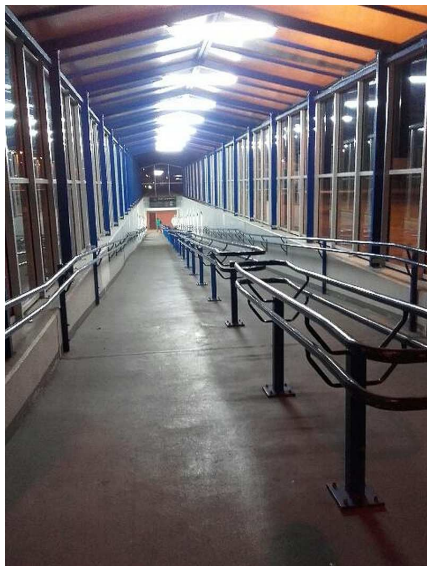
zdj. nr 6, fot. MP

Poniżej zdjęcie przystanku autobusowego, który jest przejrzysty dzięki czemu zarówno osoba oczekująca, jak również podchodząca do przystanku widzą się nawzajem. Zazwyczaj przystanki opatrzone są banerami reklamowymi co uniemożliwia obserwację i kontrolę tego co dzieje się poza tym miejscem. Poniższy przykład daje poczucie bezpieczeństwa. Jeśli dzieje się coś niepokojącego możemy zaalarmować odpowiednie służby.

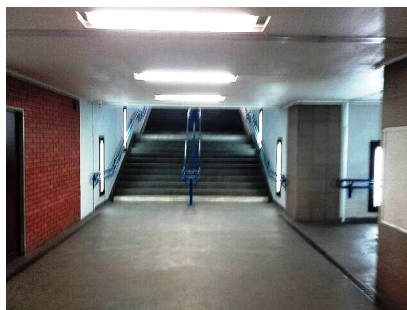


Przystanek autobusowy, zdj. nr 7, fot. MP

Kolejnym istotnym elementem składającym się na naszą bezpieczną drogę jest m. in. przejście podziemne, które będąc szerokie, przejrzyste i dobrze oświetlone nie napawa lękiem, w odróżnieniu od zdjęcia nr 10, które o zmierzchu może przypominać scenografię z filmu grozy.



przejście podziemne, zdj. nr 8, fot. MP



przejście na perony PKP, zdj. nr 9, fot. MP



brama, zdj. nr 10, fot. MP



## NATURALNA OBSERWACJA



park z monitoringiem, zdj. nr 11, fot. M.P.



chodnik w parku, zdj. nr 12, fot. .MP

Powyższe fotografie przedstawiają chodnik prowadzący z parku do bloków mieszkalnych. Oprócz oświetlenia widoczny jest też monitoring. Zastosowano tu ławki oraz kosz, które wytrzymają opór niejednego „agresywnego” przechodnia. Ponadto krzewy i drzewa są odpowiednio przycięte i pielęgnowane wskazując na gospodarza terenu, jak również dają możliwość obserwacji i kontroli otoczenia. Ważne jest aby roślinność nie ograniczała widoczności, przez to wymusza się naturalną obserwację otoczenia a tym samym zwiększa się dyskomfort potencjalnego sprawcy, który przestaje być anonimowy.



blok z żywopłotem, zdj. nr 13, fot. MP



park, zdj. nr 14, fot. MP



ogrodzenie posesji, zdj. nr 15, fot. MP



ogrodzenie domu jednorodzinnego, zdj. nr 16, fot. MP

Na zdjęciach nr 15 i 16 widoczne jest ogrodzenie, które jest ażurowe, przejrzyste, roślinność nie tworzy muru. Dzięki temu podczas nieobecności właścicieli zarówno sąsiedzi czy też przechodnie są mimowolnymi świadkami ewentualnych prób włamania do obiektu czy też innych form naruszenia własności prywatnej.

## TEREN, KONSERWACJA

Teren, który jest zaniedbany, niewłaściwie utrzymany wyraża brak troski i zainteresowania administratora czy właściciela, tym samym stwarza okazję do popełnienia czynów zabronionych, gdyż nikt o to nie dba a tym samym nie kontroluje. I odwrotnie jeśli widzimy czysty, zadbane teren wówczas otrzymujemy sygnał, iż jest to czyjaś własność, tym samym tak zwane rzucenie pierwszego papierka czy innego odpadu wydaje się nam nie na miejscu.





zadbany plac zabaw, zdj. nr 17, fot. MP



alejka w parku, zdj. nr 18, fot. MP



zadbany teren, zdj. nr 19, fot. MP

## WEJŚCIA/ WYJŚCIA

Odpowiednio usytuowane wejście do budynku, oświetlenie i przejrzystość umożliwią dostrzeżenie ewentualnego niebezpieczeństwa. Najczęściej do wszelkiego rodzaju napaści dochodzi podczas wchodzenia do klatki lub na klatce schodowej.



wejście do klatki, zdj. Nr 20, fot. MP



wejście, zdj. nr 21, fot. MP



wejście do bloku, zdj. nr 22, fot. MP



wejście do klatki, zdj. nr 23, fot. MP

Na zdjęciu nr 22 i 23 zastosowano jedynie zadaszenie chroniące przed opadami atmosferycznymi, na tyle przejrzyste, że podchodząc do bloku zarówno osoba wchodząca jak i wychodząca widzą się nawzajem.

Możliwość wzajemnej obserwacji wymusza nie tylko wejście, ale także konstrukcja samej klatki schodowej umożliwiająca dostrzeżenie ewentualnego zagrożenia na zewnątrz jak i wewnątrz budynku. Na zdjęciach nr 24 i 25 widoczny jest nowoczesna bryła bloku mieszkalnego, w którym zastosowano szklaną klatkę schodową. Można się spierać czy takie rozwiązanie nie rodzi niebezpieczeństwa, że osoba zainteresowana tym gdzie mieszkamy bez problemu to ustali widząc, do których drzwi wchodzimy, jednak z doświadczenia wiem, że przed tym nie uchroni nas nawet zabudowana klatka.



szklana klatka, zdj. nr 25, fot. MP



przeszklona klatka, zdj. nr 24, fot. MP

Takie rozwiązanie jest powszechne w krajach skandynawskich, gdzie przyjęto zasadę, iż taksówkarz odwożąc pasażera pod dom odjeżdża w momencie kiedy bezpiecznie dotrze on do swojego mieszkania.

W przypadku przejrzystości terenu czy też konstrukcji budynku, mamy możliwość przygotowania się do ewentualnego ataku czy też innego zagrożenia. Nie ma wówczas elementu zaskoczenia, który zazwyczaj paraliżuje i sprawia, że nie możemy zaplanować drogi ucieczki czy też formy samoobrony. Miejscem gdzie może dojść do sytuacji zagrażającej naszemu bezpieczeństwu może być winda czy schody w budynku. Na poniższym zdjęciu widać, iż zarówno osoby jadące windą, jak i te idące schodami mogą w naturalny sposób obserwować oba te miejsca i w razie ewentualnych niepokojących zdarzeń czy nawet awarii, w odpowiedni sposób zareagować.



przeszkłona winda, zdj. nr 26, fot. MP



klatka schodowa, zdj. nr 27, fot. MP

Nie tylko powyższy przykład świadczy o dobrych rozwiązaniach. Większość projektowanych osiedli mieszkaniowych posiada zabudowę, która wymusza naturalną obserwację. Okna od kuchni, w której spędzamy



większość czasu przygotowując posiłki, usytuowana jest na tą stronę budynku, gdzie znajduje się plac zabaw gdzie bawią się dzieci czy parking. Dzięki temu mamy możliwość kontrolować mimowolnie bezpieczeństwo na obu tych obiektach. Taką zasadę stosuje się także do domów jednorodzinnych, dzięki temu kontrolujemy bramę wejściową do posesji.



plac zabaw, zdj. nr 26, fot.MP



plac zabaw 2, zdj. nr 27 , fot. MP



parking , zdj. nr 28, fot. MP

Dodatkowym atutem takiego rozwiązania jest także ograniczona liczba miejsc parkingowych, którą stosuje się również przy planowaniu miejsc dla samochodów w okolicach budynków użyteczności publicznej.

## ZABEZPIECZENIA PRZED DEWASTACJĄ

Użycie materiałów i konstrukcji dobrej jakości a przede wszystkim odpornych na zniszczenie zniechęca potencjalnych sprawców do wyładowywania swojej frustracji na przedmiotach użyteczności publicznej, szczególnie pod osłoną nocy. Stąd też dobre oświetlenie i wykorzystanie naturalnej obserwacji ma również decydujący wpływ. Poniżej kilka przykładów, które oprócz wytrzymałych materiałów są również estetyczne.



stoły do gry w szachy, zdj. nr 29, fot. MP



ławki, kosz, monitoring, zdj. nr 30, fot. MP





Stoły betonowe, zdj. nr 31, fot. MP



stół betonowy, zdj. nr 32, fot. MP



boisko do siatkówki, zdj. nr 33, fot. MP



lampa, zdj. nr 34, fot. MP

## KONTROLA RUCHU KOŁOWEGO/ BLOKADY

Ostatnie doniesienia medialne informowały nas o atakach na osoby poruszające się pieszo, spacerujące ulicami miast podczas jarmarków, pikników czy innych uroczystości gromadzących tłumy. W każdym z tych przypadków wjazd pojazdów kołowych na teren przeznaczony wyłącznie dla pieszych nie był dostatecznie zabezpieczony. Oczywiście wszystko zależy od determinacji i sprzętu jakim porusza się sprawca i wówczas większość zapór ustąpi, jednak ważne jest aby starać się chociaż w minimalnym stopniu ograniczyć straty w ludziach oraz mieniu. Poniżej kilka przykładów:



brama, zdj. nr 35, fot. MP



kwietniki betonowe, zdj. nr 36, fot. MP



bariery, zdj. nr 37, fot. MP



bariery 2, zdj. nr 38, fot. MP



Bariery podnoszone i opuszczane elektrycznie, zdj. nr 39 i zdj. nr 40, fot. MP



Powyższe, wybrane przykłady tylko w niewielkim stopniu są w stanie zobrazować temat związany z kształtowaniem bezpiecznych przestrzeni. Jedno jest pewne to od naszej świadomości tego co należy robić, jak postępować, w jaki sposób zachować się w określonej sytuacji oraz jak planować a następnie realizować architektoniczne projekty zależy czy przestrzeń będzie sprzyjała naszemu bezpieczeństwu. Nie wystarczy wybudować budynku wyposażonego we wszelkiego rodzaju zabezpieczenia antywłamaniowe, wzmocnić jego konstrukcję w

przypadku ewentualnych ataków , sprawić aby inni architekci czy inwestorzy podziwiali jego kubaturę, ale najważniejszy w tym wszystkim jest człowiek. Wszystko to ma służyć jego poczuciu bezpieczeństwa, sprawić że zarówno mieszkanie, miejsce pracy czy rozrywki będzie przyjazne a przede wszystkim bezpieczne bo wykonane z myślą o jednostce.

Ponadto my sami musimy dbać o porządek, spokój i bezpieczeństwo nas wszystkich. Nic nie da oszklona klatka, winda czy przystanek, ażurowe ogrodzenie czy niski żywopłot, jeśli widząc coś niepokojącego nie zareagujemy w odpowiedni sposób. To człowiek rzuca pierwszy „papierek”, dewastuje sprzęt, niszczy przedmioty, itp. Jeśli nie będziemy edukować społeczeństwa zaczynając najpierw od siebie, nic nam nie dadzą wszelkie nowinki technologiczne.